



AGRESIONES A INTEGRANTES DE CORPORACIONES DE SEGURIDAD Y PROCURACIÓN DE JUSTICIA EN JALISCO

14 de marzo de 2022

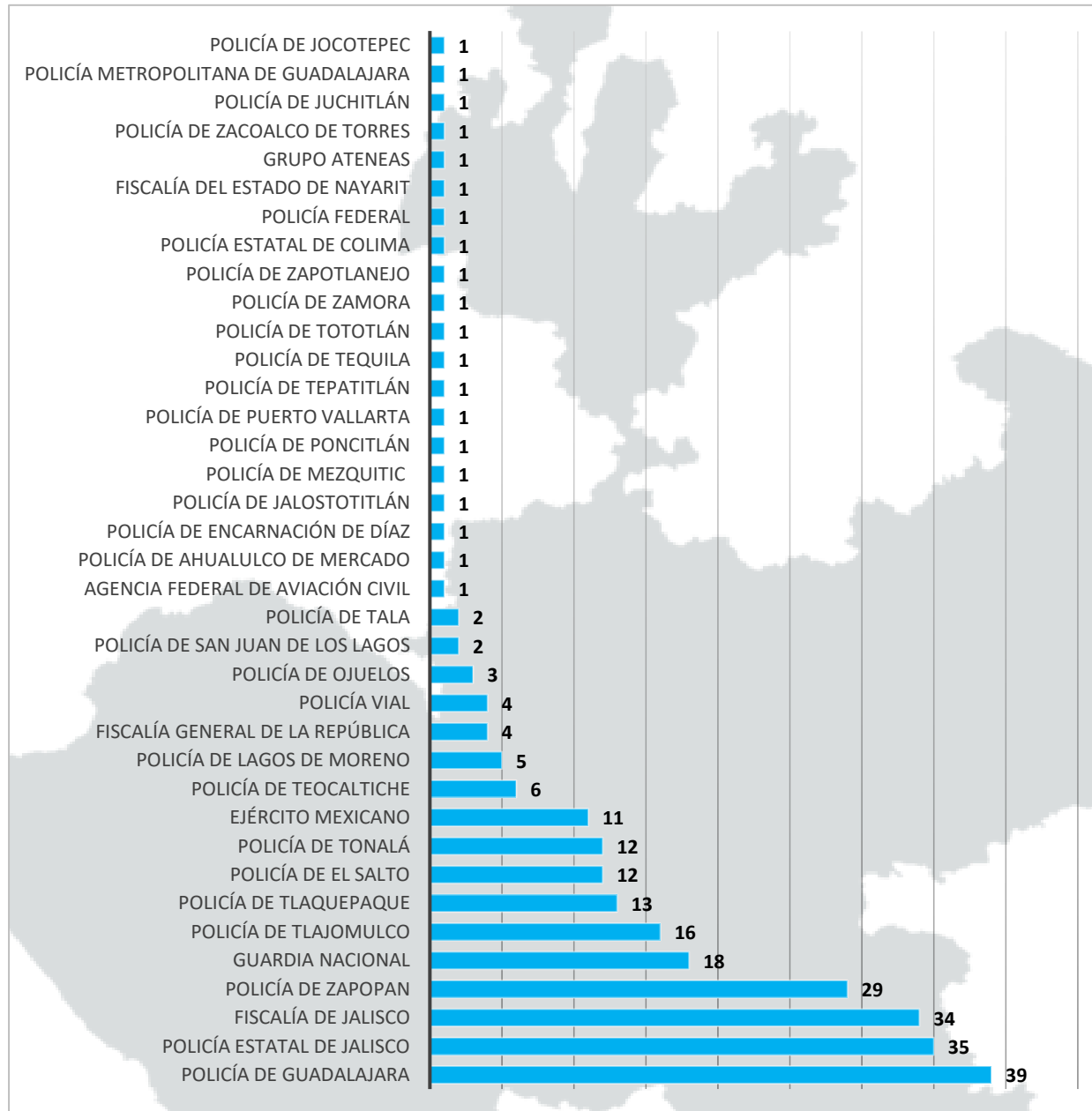


Total de probables víctimas de
agresiones: 276

- Probables víctimas de **desaparición: 13** (7 cuentan con reporte de desaparición; en 6 casos, los medios de comunicación refieren que al delito de desaparición se sumaría el agravante de privación ilegal de la libertad).
- Probables víctimas **ilesas** durante agresión: **20**
- Probables víctimas **heridas: 136**
- Probables víctimas de **homicidio: 101**
- Probables víctimas de **violencia laboral y/o institucional: 1** persona identificada y 2 casos más con número indeterminado de probables víctimas.
- Probables víctimas de **amenazas: 5**

Fuente: registros en medios de comunicación monitoreados por la Unidad de Análisis y Contexto de la CEDHJ desde el 1 de enero de 2019 al 14 de marzo de 2022.

**AGRESIONES EN JALISCO, SEGÚN CORPORACIÓN AFECTADA
(2019-2022)**



La corporación que ha registrado mayor número de agresiones es la policía de Guadalajara.

Fuente: registros en medios de comunicación monitoreados por la Unidad de Análisis y Contexto de la CEDHJ desde el 1 de enero de 2019 al 14 de marzo de 2022.

Actualización de hechos ocurridos del 7 al 14 de marzo de 2022

Tonalá

9/03/22. Un elemento de la Fiscalía del Estado de Jalisco fue agredido de manera directa; perdió la vida. Los hechos ocurrieron en colonia La Providencia.

Jocotepec

10/03/22. Dos policías municipales de Jocotepec fueron agredidos con arma de fuego; fallecieron en el lugar. El ataque ocurrió mientras los agentes atendían un accidente en la carretera Guadalajara-Morelia.

Lagos de Moreno

10/03/22. Se registró un enfrentamiento entre elementos de la Secretaría de la Defensa Nacional y civiles armados; tres militares resultaron heridos.

Fuente: registros en medios de comunicación monitoreados por la Unidad de Análisis y Contexto de la CEDHJ desde el 1 de enero de 2019 al 14 de marzo de 2022.

MUJERES INTEGRANTES DE CORPORACIONES DE SEGURIDAD Y PROCURACIÓN DE JUSTICIA AGREDIDAS

SIMBOLOGÍA

Probables víctimas por municipio



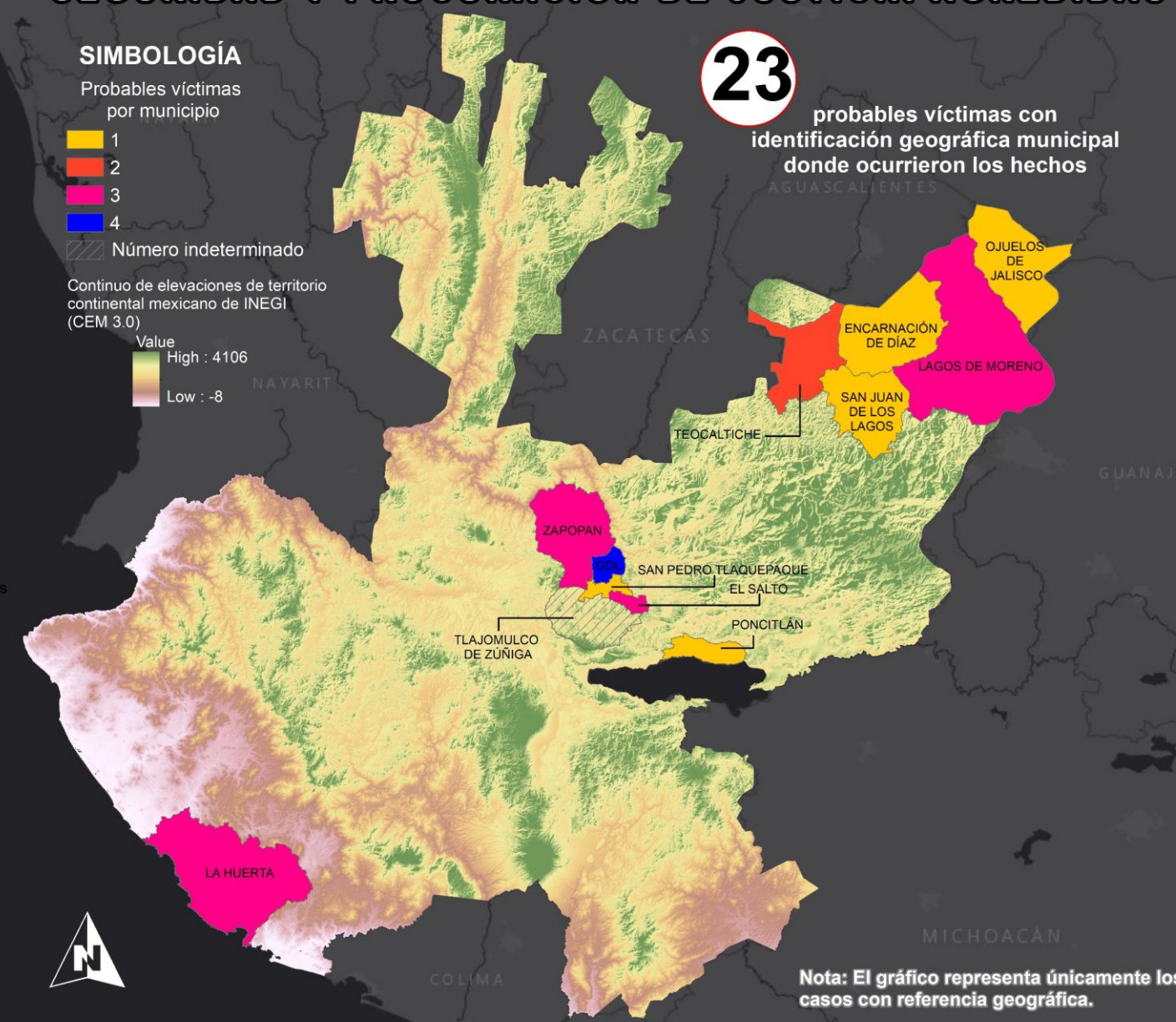
▨ Número indeterminado

Continuo de elevaciones de territorio continental mexicano de INEGI (CEM 3.0)

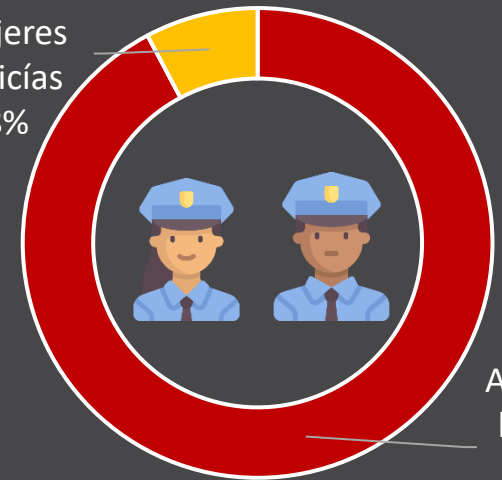


23

probables víctimas con identificación geográfica municipal donde ocurrieron los hechos



Agresión a mujeres policías
8%



Agresión a hombres policías
92%

Nota: El gráfico representa únicamente los casos con referencia geográfica.

Fuente: registros en medios de comunicación monitoreados por la Unidad de Análisis y Contexto de la CEDHJ desde el 1 de enero de 2019 al 14 de marzo de 2022.

Fecha de elaboración:
marzo 2022

Fuente: Elaboración propia con base en registros en medios de comunicación monitoreados por la Unidad de Análisis y Contexto de la CEDHJ, desde el 01 de enero de 2019 al 14 de marzo del 2022.
<https://www.inegi.org.mx/app/geo2/elevacionesmex/>

Análisis y Contexto

CEDHJ
Comisión Estatal de Derechos Humanos Jalisco



AGRESIONES A INTEGRANTES DE CORPORACIONES DE SEGURIDAD Y PROCURACIÓN DE JUSTICIA EN MOMENTOS NO LABORALES

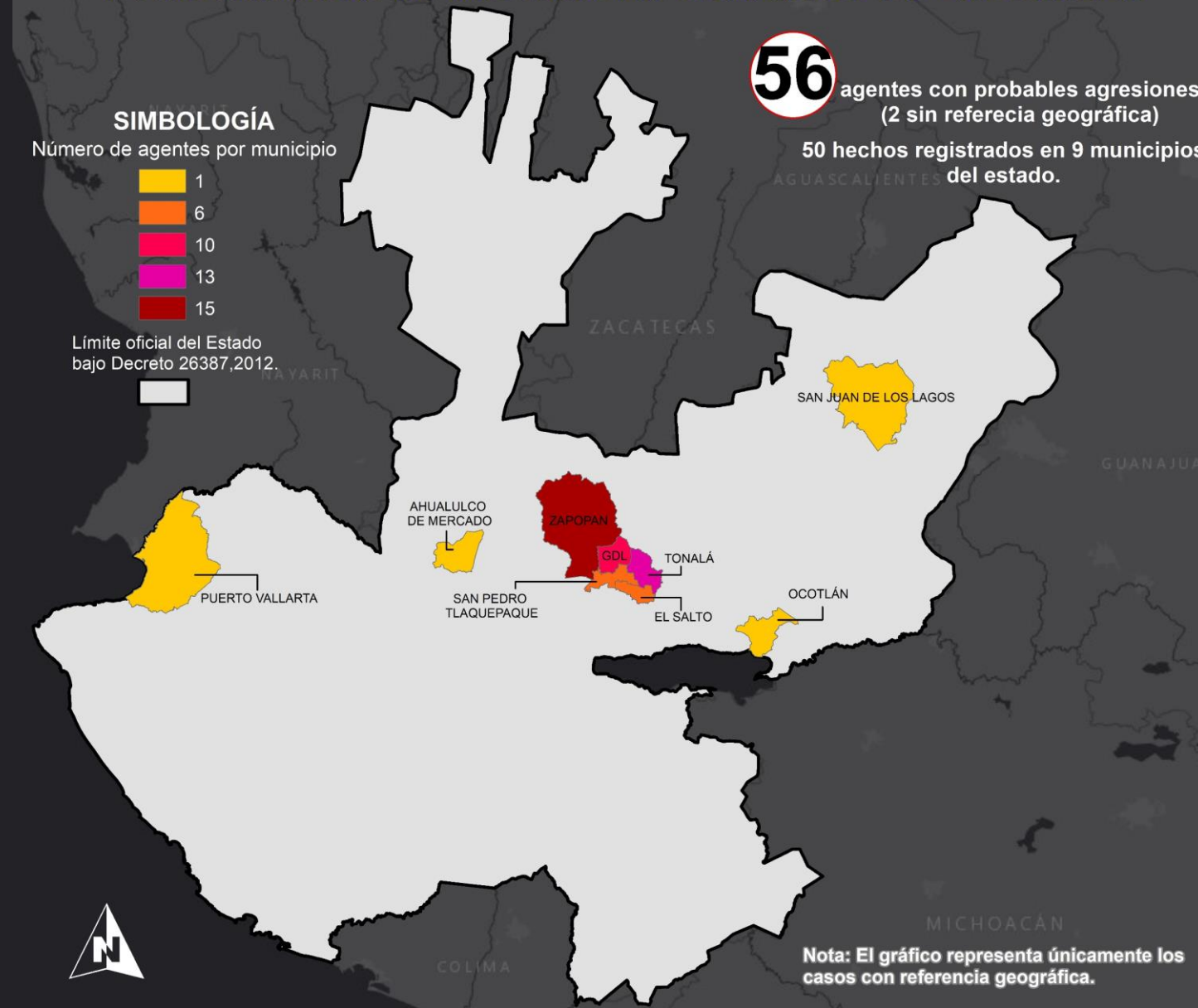
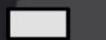
56 agentes con probables agresiones
(2 sin referencia geográfica)

50 hechos registrados en 9 municipios del estado.

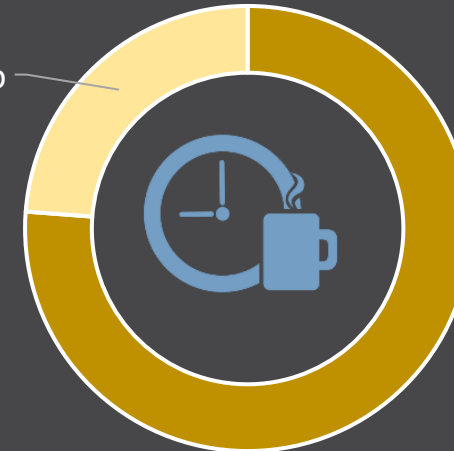
SIMBOLOGÍA
Número de agentes por municipio



Límite oficial del Estado bajo Decreto 26387,2012.



Agresión durante actividad no laboral
24%



Agresión durante momento laboral
76%

Nota: El gráfico representa únicamente los casos con referencia geográfica.

Fuente: registros en medios de comunicación monitoreados por la Unidad de Análisis y Contexto de la CEDHJ desde el 1 de enero de 2019 al 14 de marzo de 2022.

Fecha de elaboración:
marzo 2022

Fuente: Elaboración propia con base en registros en medios de comunicación monitoreados por la Unidad de Análisis y Contexto de la CEDHJ, desde el 01 de enero de 2019 al 14 de marzo del 2022 .

Análisis y Contexto

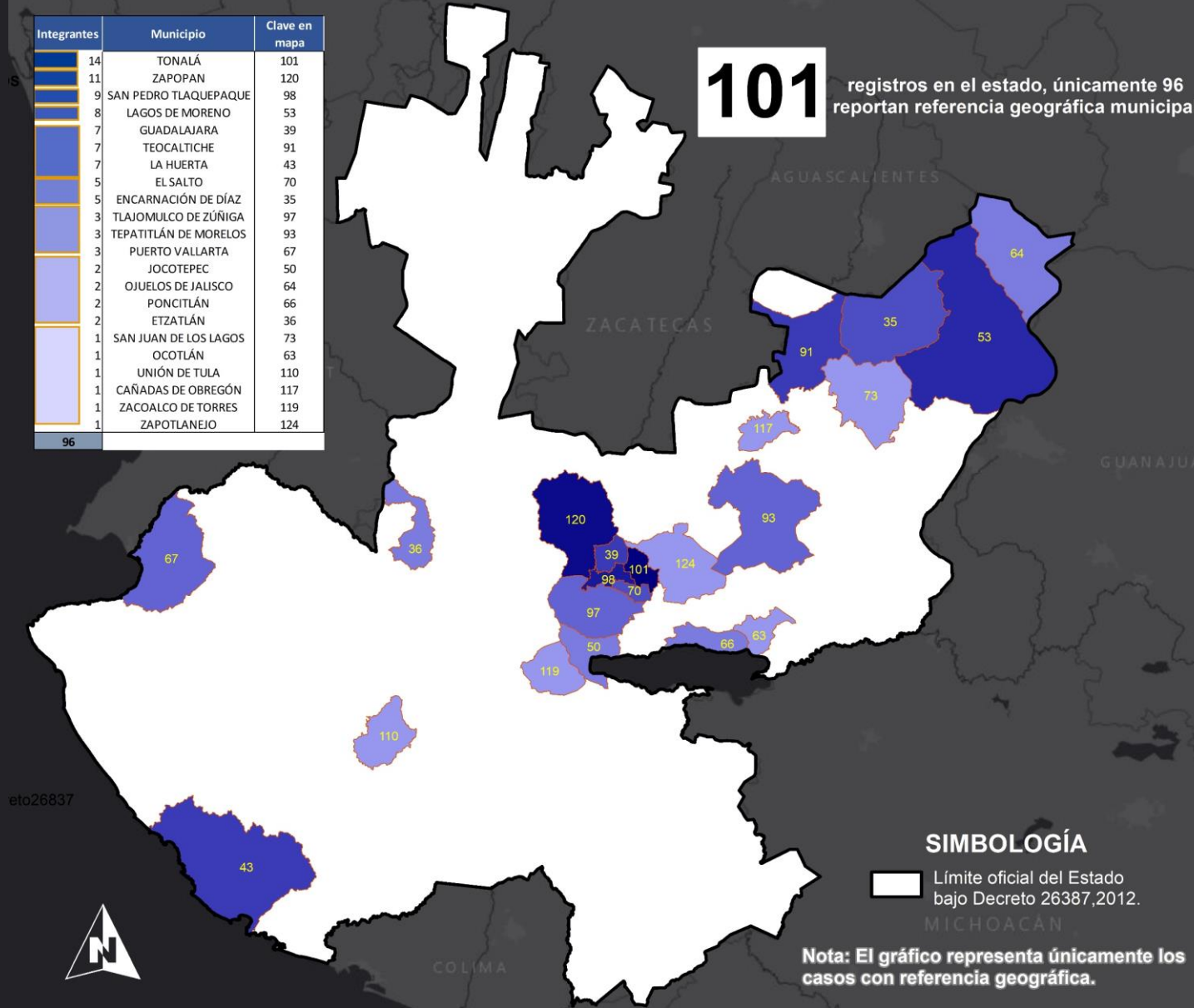
CEDHJ
Comisión Estatal de Derechos Humanos Jalisco



MUERTES VIOLENTAS DE CORPORACIONES DE SEGURIDAD Y PROCURACIÓN DE JUSTICIA

Integrantes	Municipio	Clave en mapa
14	TONALÁ	101
11	ZAPOPAN	120
9	SAN PEDRO TLAQUEPAQUE	98
8	LAGOS DE MORENO	53
7	GUADALAJARA	39
7	TEOCALTICHE	91
7	LA HUERTA	43
5	EL SALTO	70
5	ENCARNACIÓN DE DÍAZ	35
3	TLAJOMULCO DE ZÚÑIGA	97
3	TEPATITLÁN DE MORELOS	93
3	PUERTO VALLARTA	67
2	JOCOTEPEC	50
2	OJUELOS DE JALISCO	64
2	PONCITLÁN	66
2	ETZATLÁN	36
1	SAN JUAN DE LOS LAGOS	73
1	OCOTLÁN	63
1	UNIÓN DE TULA	110
1	CAÑADAS DE OBREGÓN	117
1	ZACCOALCO DE TORRES	119
1	ZAPOTLANEJO	124

101 registros en el estado, únicamente 96 reportan referencia geográfica municipal



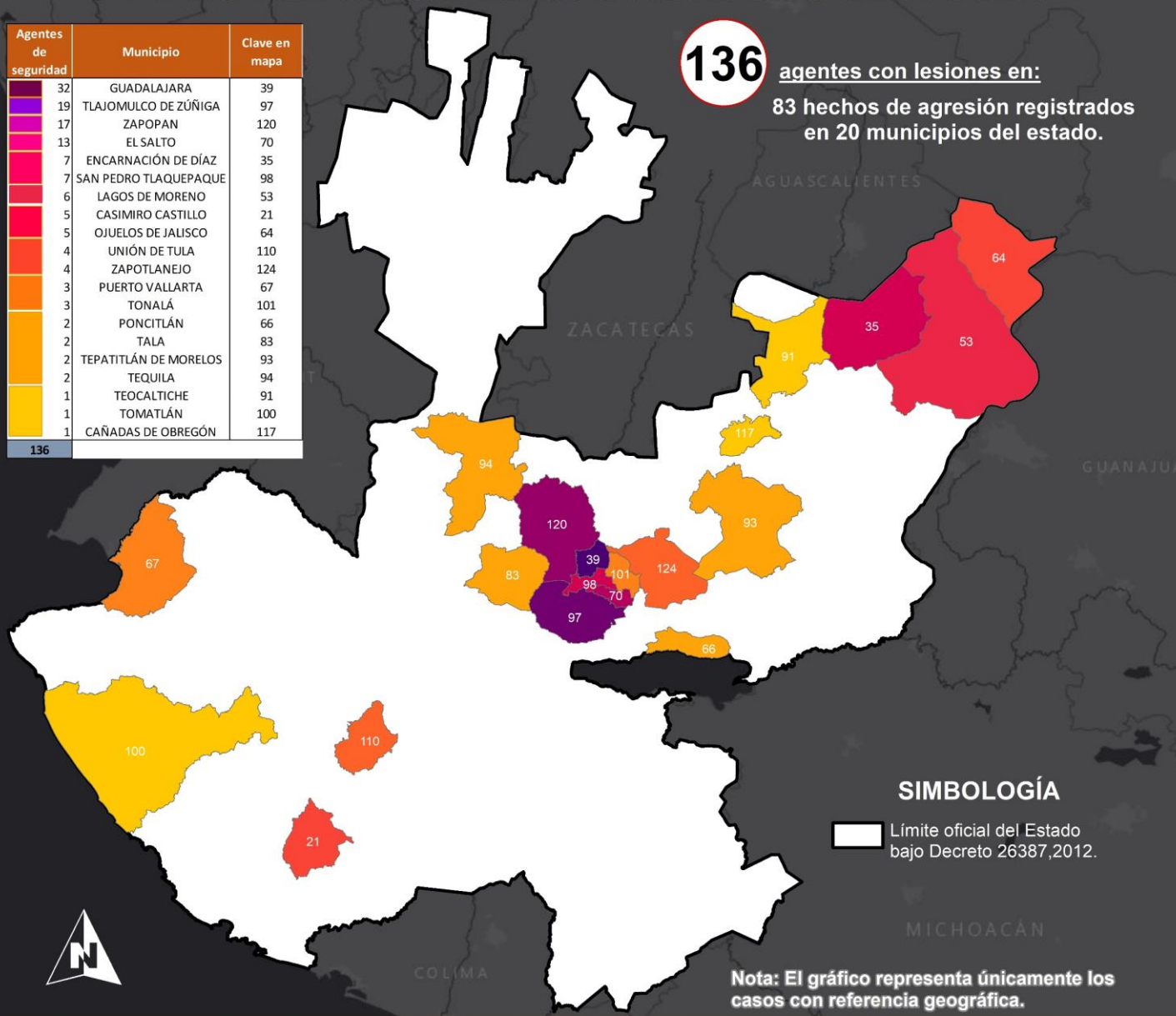
Fuente: registros en medios de comunicación monitoreados por la Unidad de Análisis y Contexto de la CEDHJ desde el 1 de enero de 2019 al 14 de marzo de 2022.

INTEGRANTES DE CORPORACIONES DE SEGURIDAD Y PROCURACIÓN DE JUSTICIA CON LESIONES

Agentes de seguridad	Municipio	Clave en mapa
32	GUADALAJARA	39
19	TLAJOMULCO DE ZÚÑIGA	97
17	ZAPOPAN	120
13	EL SALTO	70
7	ENCARNACIÓN DE DÍAZ	35
7	SAN PEDRO TLAQUEPAQUE	98
6	LAGOS DE MORENO	53
5	CASIMIRO CASTILLO	21
5	OJUELOS DE JALISCO	64
4	UNIÓN DE TULA	110
4	ZAPOTLANEJO	124
3	PUERTO VALLARTA	67
3	TONALÁ	101
2	PONCITLÁN	66
2	TALA	83
2	TEPATITLÁN DE MORELOS	93
2	TEQUILA	94
1	TEOCALTICHE	91
1	TOMATLÁN	100
1	CAÑADAS DE OBREGÓN	117

136

136 agentes con lesiones en:
83 hechos de agresión registrados en 20 municipios del estado.



CEDHJ
Comisión Estatal de Derechos Humanos Jalisco



Fuente: registros en medios de comunicación monitoreados por la Unidad de Análisis y Contexto de la CEDHJ desde el 1 de enero de 2019 al 14 de marzo de 2022.

Fecha de elaboración:
marzo 2022

Fuente: Elaboración propia con base en registros en medios de comunicación monitoreados por la Unidad de Análisis y Contexto de la CEDHJ, desde el 01 de enero de 2019 al 14 de marzo del 2022.

Análisis y Contexto

CEDHJ
Comisión Estatal de Derechos Humanos Jalisco

